



## ΟΔΗΓΙΕΣ ΧΡΗΣΗΣ

Κωδικός: 101750 | Μοντέλο: 03911

Ευχαριστούμε που επιλέξατε ένα προϊόν **CECOTEC**. Η τεχνολογία, ο σχεδιασμός και η λειτουργία του, σε συνδυασμό με το γεγονός ότι το προϊόν πληροί αυστηρότατες προδιαγραφές ποιότητας εγγυώνται πως η συγκεκριμένη επιλογή θα σας εξασφαλίσει ένα άριστο αποτέλεσμα χρήσης, για μεγάλο χρονικό διάστημα.

Διαβάστε προσεκτικά το παρόν φυλλάδιο πριν θέσετε σε λειτουργία τη συσκευή και φυλάξτε το για μελλοντική αναφορά.

### 1. ΟΔΗΓΙΕΣ ΑΣΦΑΛΕΙΑΣ

- Πριν χρησιμοποιήσετε τη συσκευή για πρώτη φορά, ελέγξτε εάν η τάση στην ετικέτα χαρακτηριστικών αντιστοιχεί στην τάση δικτύου στο σπίτι σας.
- Ποτέ μην βυθίζετε τη συσκευή, το καλώδιο, ή τα μη-αναιρούμενα εξαρτήματα σε νερό ή άλλα υγρά.
- Ελέγχετε τακτικά το καλώδιο τροφοδοσίας για ορατές ζημιές. Εάν έχει υποστεί ζημιά, πρέπει να αντικατασταθεί από την επίσημη υπηρεσία τεχνικής βοήθειας της Cecotec για να αποφευχθεί οποιοσδήποτε κίνδυνος.
- Βεβαιωθείτε ότι τα χέρια σας είναι στεγνά πριν αγγίξετε το καλώδιο ή το διακόπτη ενεργοποίησης/απενεργοποίησης.
- Μην στρίβετε, λυγίζετε, τεντώνετε ή καταστρέφετε το καλώδιο τροφοδοσίας με οποιονδήποτε τρόπο. Κρατήστε το μακριά από αιχμηρές άκρες και πηγές θερμότητας. Μην το αφήνετε να αγγίζει καυτές επιφάνειες. Μην αφήνετε το καλώδιο να κρέμεται πάνω από την άκρη οποιουδήποτε πάγκου.
- Βεβαιωθείτε ότι η συσκευή είναι αποσυνδεδεμένη από την πρίζα όταν δεν την χρησιμοποιείτε, πριν από τη συναρμολόγηση ή αποσυναρμολόγηση εξαρτημάτων και πριν από τον καθαρισμό.
- Μην συνδέετε τη συσκευή στην παροχή ρεύματος πριν την πλήρη συναρμολόγηση της. Βεβαιωθείτε ότι η συσκευή έχει αποσυνδεθεί πριν την αποσυναρμολογήσετε ή πριν χειριστείτε τη λεπίδα.
- Για να αποσυνδέσετε τη συσκευή τραβήξτε τη από το βύσμα και όχι από το καλώδιο.
- Μην χρησιμοποιείτε το προϊόν σε εξωτερικούς χώρους, κοντά σε ηλεκτρικές πλάκες, αέριο, φλόγες ή μέσα σε φούρνο.
- Οι λεπίδες στο εσωτερικό του προϊόντος είναι πολύ αιχμηρές, για αυτό το λόγο πρέπει να χειρίζονται με προσοχή για να αποφύγετε τραυματισμούς.
- Μην τοποθετείτε ζεστό φαγητό μέσα στη συσκευή.
- Το σίδερο είναι μόνο για οικιακή χρήση. Μην τον χρησιμοποιείτε σε επαγγελματικούς ή εξωτερικούς χώρους.
- Μην εισάγετε οποιοδήποτε μαγειρικό σκεύος στο εσωτερικό του προϊόντος κατά τη διάρκεια της λειτουργίας, προκειμένου να μειωθεί ο κίνδυνος τραυματισμού ή ζημιάς στη συσκευή.
- Να είστε ιδιαίτερα προσεκτικοί όταν χειρίζεστε τις αιχμηρές λεπίδες κοπής, όταν αδειάζετε το δοχείο, αλλά και όταν καθαρίζετε τη συσκευή.
- Αυτό το προϊόν μπορεί να χρησιμοποιηθεί από παιδιά και άτομα με μειωμένες σωματικές, αισθητηριακές ή διανοητικές ικανότητες, εφόσον είναι υπό επίβλεψη και έχουν λάβει οδηγίες σχετικά με τη χρήση της συσκευής με ασφαλή τρόπο και κατανοούν τους πιθανούς κινδύνους.
- Η συσκευή δεν προορίζεται για χρήση από παιδιά κάτω των 8 ετών. Μπορεί να χρησιμοποιηθεί από παιδιά άνω των 8 ετών, εφόσον έχουν συνεχή επίβλεψη.
- Τα παιδιά θα πρέπει να επιβλέπονται ώστε να διασφαλίζεται ότι δεν παίζουν με τη συσκευή.
- Φυλάξτε τη συσκευή και το καλώδιο τροφοδοσίας της μακριά από παιδιά κάτω των 8 ετών.
- Η συσκευή πρέπει να βρίσκεται σε θερμοκρασία δωματίου μετά από κάθε χρήση.
- Βεβαιωθείτε ότι το καπάκι μέτρησης παραμένει στη θέση του όταν αναμειγνύετε ζεστά υγρά ή συστατικά.
- Να είστε προσεκτικοί όταν ρίχνετε καυτά υγρά στη συσκευή, καθώς μπορεί να εκτιναχθούν λόγω απότομου ατμού.
- Μην χρησιμοποιείτε αξεσουάρ που δεν είναι εγκεκριμένα από την Cecotec, καθώς μπορεί να προκαλέσουν τραυματισμούς ή ζημιές.

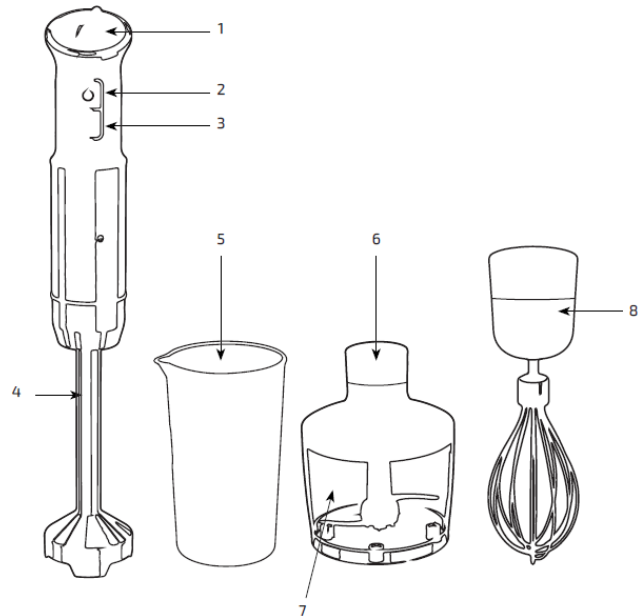


## 2. ΜΕΡΗ ΚΑΙ ΕΞΑΡΤΗΜΑΤΑ

1. Ρυθμιστής ταχύτητας
2. Κουμπί χαμηλής ταχύτητας
3. Κουμπί υψηλής ταχύτητας
4. Ράβδος
5. Δοσομετρητής
6. Σύστημα σύζευξης
7. Δοχείο κόφτη
8. Σύρμα αυγοδάρτης

Σημείωση: Τα γραφικά που περιλαμβάνονται στις οδηγίες αυτές είναι σχηματικές αναπαραστάσεις και μπορεί να μην ταιριάζουν απόλυτα με το προϊόν.

Σημείωση: Το σύρμα, το δοχείο κόφτη και οι λεπίδες περιλαμβάνονται μόνο στο μοντέλο "Power Neutron 1100MAX Cream&Crush". Οποιαδήποτε αναφορά σε αυτά τα αξεσουάρ ισχύει μόνο για αυτό το μοντέλο.



## 3. ΠΡΙΝ ΤΗ ΧΡΗΣΗ

- Αποσυσκευάστε το προϊόν και φυλάξτε τη συσκευασία και τα υλικά σε ασφαλές μέρος. Αυτό θα σας βοηθήσει να αποφύγετε τυχόν ζημιές σε περίπτωση που το προϊόν χρειαστεί να μεταφερθεί στο μέλλον. Σε περίπτωση απόρριψης της αρχικής συσκευασίας, βεβαιωθείτε ότι όλα τα υλικά συσκευασίας ανακυκλώνονται.
- Βεβαιωθείτε ότι όλα τα εξαρτήματα περιλαμβάνονται και ότι βρίσκονται σε καλή κατάσταση. Εάν λείπει κάποιο κομμάτι ή βρίσκεται σε κακές συνθήκες, επικοινωνήστε με την επίσημη υπηρεσία τεχνικής υποστήριξης της Cecotec αμέσως.

### Τι περιλαμβάνεται στη συσκευασία

Και τα δύο μοντέλα περιέχουν τις οδηγίες χρήσης. Ανάλογα με το μοντέλο που αγοράσατε, τα αξεσουάρ θα είναι τα εξής:

**Power Neutron 1100MAX Cream&Crush:** Ραβδομπλέντερ, κόφτης, δοσομετρητής, και σύρμα αυγοδάρτης.

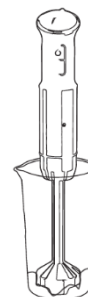
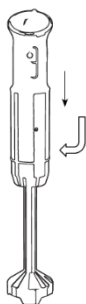
**Power Neutron 1100MAX:** Ραβδομπλέντερ και δοσομετρητής.

## 4. ΛΕΙΤΟΥΡΓΙΑ

### Πως να χρησιμοποιήσετε το ραβδομπλέντερ

Το ραβδομπλέντερ είναι κατάλληλο για να ετοιμάζετε ντιπ, σάλτσες, σούπες, μαγιονέζα, παιδικές τροφές, και μιλκσέικ. Για να το χρησιμοποιήσετε, ακολουθήστε τις παρακάτω οδηγίες:

1. Εισαγάγετε τη ράβδο στη λαβή και περιστρέψτε δεξιόστροφα για να την ασφαλίσετε.
2. Συνδέστε το καλώδιο ρεύματος στην πρίζα. Πατήστε το κουμπί υψηλής ή χαμηλής ταχύτητας για να ενεργοποιήσετε το μπλέντερ. Περιστρέψτε το ρυθμιστή ταχύτητας για να ελέγξετε την ισχύ.
3. Βάλτε τα υλικά στο δοσομετρητή. Για να αποφύγετε το πιτσίλισμα, βυθίστε τη ράβδο στο μείγμα.
4. Πατήστε το κουμπί χαμηλής ή υψηλής ταχύτητας για να ενεργοποιήσετε τη συσκευή.
5. Μετακινήστε αργά τη συσκευή πάνω-κάτω και κυκλικά για να αναμειχθούν τα υλικά.



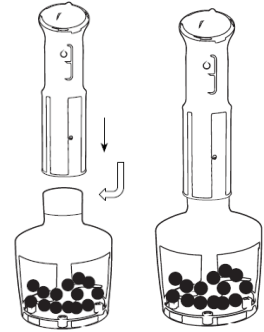
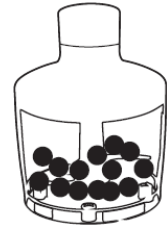


Πως να χρησιμοποιήσετε το κόφτη (Διαθέσιμο μόνο για το μοντέλο "Cream&Crush")

Ο κόφτης έχει σχεδιαστεί για να ψιλοκόβει σκληρές τροφές όπως ξηρούς καρπούς, κρέας, κρεμμύδια, αλλαντικά, βραστά αυγά, σκόρδο, μπαχαρικά, μπαγιατίτικο ψωμί κ.λπ. (μέγιστη χωρητικότητα: 250 g).

Προσοχή: Μην ψιλοκόβετε εξαιρετικά σκληρά τρόφιμα. Να είστε ιδιαίτερα προσεκτικοί όταν χειρίζεστε τις λεπίδες γιατί είναι πολύ κοφτερές.

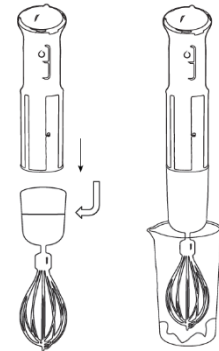
1. Τοποθετήστε τις λεπίδες στο δοχείο του κόφτη, πιέζοντας προς τα κάτω.
2. Τοποθετήστε τα υλικά στο δοχείο του κόφτη. Τα κομμάτια στερεών συστατικών δεν πρέπει να ξεπερνούν τα 2 cm.
3. Τοποθετήστε το καπάκι του κόφτη στο δοχείο.
4. Αφαιρέστε το βραχίονα και συνδέστε τη λαβή του ραβδομπλέντερ στο δοχείο του κόφτη.
5. Πατήστε το κουμπί χαμηλής ή υψηλής ταχύτητας για να ενεργοποιήσετε τη συσκευή.



Πως να χρησιμοποιήσετε το σύρμα αυγοδάρτη (Διαθέσιμο μόνο για το μοντέλο "Cream&Crush")

Το σύρμα αυγοδάρτη προορίζεται για κρέμες, ασπράδια αυγών και την ανάμειξη ζύμης.

1. Εισαγάγετε το σύρμα σταθερά στο σύστημα σύζευξης.
2. Συνδέστε το σύρμα στη λαβή του ραβδομπλέντερ.
3. Πατήστε το κουμπί χαμηλής ταχύτητας για να ενεργοποιήσετε το ραβδομπλέντερ και πατήστε το κουμπί υψηλής ταχύτητας μετά από 30 δευτερόλεπτα για να αποφύγετε τυχόν πιτσίλισμα.



## 5. ΚΑΘΑΡΙΣΜΟΣ & ΣΥΝΤΗΡΗΣΗ

1. Πριν καθαρίσετε τη συσκευή, αποσυνδέστε την και αφαιρέστε όλα τα εξαρτήματα.
2. Καθαρίστε τη λαβή του ραβδομπλέντερ και τα συστήματα σύζευξης με ένα υγρό πανί. Μην τα βυθίζετε σε νερό. Τα υπόλοιπα εξαρτήματα μπορούν να πλυθούν στο πλυντήριο πιάτων ή με το χέρι.
3. Εάν το φαγητό δεν αφαιρείται εύκολα από τις λεπίδες ή το σύρμα, τοποθετήστε μια σταγόνα απορρυπαντικού πιάτων στο δοσομετρητή και συνδέστε το καλώδιο. Βυθίστε τις λεπίδες ή το σύρμα αυγοδάρτη και ενεργοποιήστε τη συσκευή για περίπου 10 δευτερόλεπτα. Αποσυνδέστε τη συσκευή, ξεπλύνετε με νερό και στεγνώστε τη.
4. Όταν η συσκευή δεν πρόκειται να χρησιμοποιηθεί για μεγάλο χρονικό διάστημα, φυλάξτε τη σε καλά αεριζόμενο, στεγνό μέρος για να αποτρέψετε υγρασία στο κινητήρα.

Προσοχή: Καθαρίστε προσεκτικά τις λεπίδες, είναι πολύ κοφτερές.

## 6. ΤΕΧΝΙΚΕΣ ΠΡΟΔΙΑΓΡΑΦΕΣ

**Μοντέλο:** Power Neutron 1100MAX hand blender

**Προϊόν:** 03911

**Τάση:** 220-240 V

**Συχνότητα:** 50-60 Hz

**Ισχύς:** 800 W

**Μέγιστη ισχύς με μπλοκαρισμένο κινητήρα:** 1100 W



## 7. ΔΙΑΘΕΣΗ ΠΑΛΑΙΩΝ ΗΛΕΚΤΡΙΚΩΝ ΣΥΣΚΕΥΩΝ

Η ευρωπαϊκή οδηγία 2012/19 / ΕΕ για τα απόβλητα ηλεκτρικών και ηλεκτρονικών Ο Εξοπλισμός (WEEE), καθορίζει ότι δεν πρέπει να απορρίπτονται παλιές οικιακές ηλεκτρικές συσκευές με τα κανονικά μη ταξινομημένα αστικά απόβλητα. Οι παλιές συσκευές πρέπει να συλλέγονται ξεχωριστά, προκειμένου να βελτιστοποιηθεί η ανάκτηση και η ανακύκλωση των υλικών που περιέχουν και να μειωθούν οι επιπτώσεις στην ανθρώπινη υγεία και στο περιβάλλον.

Το διαγραμμένο σύμβολο «τροχός κάδος» στο προϊόν σας υπενθυμίζει την υποχρέωσή σας να διαθέσετε της συσκευής σωστά. Εάν το προϊόν διαθέτει ενσωματωμένη μπαταρία ή χρησιμοποιεί μπαταρίες, θα πρέπει να αφαιρεθούν από τη συσκευή και να απορριφθούν κατάλληλα.

Οι καταναλωτές πρέπει να επικοινωνήσουν με τις τοπικές αρχές ή τον πωλητή για πληροφορίες σχετικά με τη σωστή απόρριψη παλαιών συσκευών ή / και μπαταριών τους.



**ΕΓΓΥΗΣΗ**

Σας ευχαριστούμε για την επιλογή σας και σας καλωσορίζουμε στην οικογένεια των προϊόντων **CECOTEC**. Η **CECOTEC** είναι μία από τις μεγαλύτερες εταιρείες κατασκευής ηλεκτρικών συσκευών σε παγκόσμιο επίπεδο με μία διευρυμένη συλλογή τέτοια ώστε να καλύπτει με καλαισθησία, αλλά και αποτελεσματικότητα κάθε σας ανάγκη σε επαγγελματικό επίπεδο.

Κάθε συσκευή **CECOTEC** έχει παραδοθεί σε σας έχοντας περάσει πολλαπλούς ελέγχους καλής λειτουργίας στο εργοστάσιο κατασκευής αλλά και στα εργαστήρια αναγνωρισμένων Ευρωπαϊκών ινστιτούτων.

Η εγγύηση ισχύει για 6 (έξι) μήνες για επαγγελματική χρήση και για 2 (δύο) χρόνια για οικιακή χρήση από την ημερομηνία αγοράς με την προσκόμιση της απόδειξης. Η εγγύηση καλύπτει τη δωρεάν επιδιόρθωση της συσκευής σας (εργασία και ανταλλακτικά) σε περίπτωση που η βλάβη της οφείλεται σε πραγματικό ελάττωμα της συσκευής. Δεν καλύπτει τα έξοδα μεταφοράς και συσκευασίας της συσκευής σας από και προς το εξουσιοδοτημένο συνεργείο. Επίσης η εγγύηση δεν καλύπτει ζημιές που προκλήθηκαν στη συσκευή από λανθασμένη σύνδεση ή κακό χειρισμό, από κακή χρήση του αγοραστή (πτώση, σπασίματα εξαρτημάτων), από πτώση ή αύξηση της τάσης του ρεύματος του δικτύου ηλεκτροδότησης, από ζημιές που προέρχονται από χημικές ή ηλεκτροχημικές αντιδράσεις του νερού (αρτεσιανά άλατα), από επέμβαση τεχνικών που δεν είναι εξουσιοδοτημένοι από την εταιρία, από πλημμύρες, από κεραυνούς και γενικά από εξωγενείς παράγοντες.

Δεν καλύπτονται ζημιές που πιθανόν να προκλήθηκαν από την συσκευή σε άλλες συνδεδεμένες σ' αυτήν, καθώς επίσης καμία απαίτηση αποζημίωσής σας για προβλήματα στην εργασία σας, που τυχόν προήλθαν από την μη εύρυθμη λειτουργία της συσκευής.

Η εγγύηση παύει να ισχύει αν η συσκευή έχει δεχτεί επέμβαση από μη εξουσιοδοτημένο τεχνικό. Η εγγύηση ισχύει μόνο όταν το προϊόν έχει αγοραστεί νομίμως συνοδευόμενο από παραστατικό αγοράς με υποχρέωση προσκόμισής του όταν αυτό ζητηθεί και εφόσον έχουν συμπληρωθεί από τον τελικό αγοραστή τα παρακάτω στοιχεία φέροντας υπογραφή και σφραγίδα του καταστήματος πώλησης προς αυτόν.

Αρ. Απόδειξης.....
Ημερομηνία Αγοράς.....
Τύπος Συσκευής:.....
Όνοματεπώνυμο Αγοραστή:.....
Κατάστημα Πώλησης:.....
Υπογραφή / Σφραγίδα

**Εξουσιοδοτημένο επισκευαστικό κέντρο CECOTEC:**

**ΜΑΝΩΛΟΠΟΥΛΟΣ SERVICE**

Τηλ. Επικοινωνίας: +30 21 0883 6512

**Κ.Α. ΖΑΖΟΠΟΥΛΟΣ Α.Ε.Β.Ε.**

Σαπφούς 7-9, 10553 Αθήνα - Ελλάδα | Τηλ. +30 210 3737000 – Fax. +30 210 3737147

[www.zazopoulossa.gr](http://www.zazopoulossa.gr) | [zinfo@zazopoulossa.gr](mailto:zinfo@zazopoulossa.gr)